

## Kita-HOLZ-Bauprojekte in Schleswig-Holstein

Kindertagesstätte Moordamm e.V., Bad Oldesloe

Die Kita wurde gemeinsam von Architekten und Kitateam für 80 Kinder geplant. Bei der Planung war es dem Kitateam wichtig, dass ausreichend Platz für die unterschiedlichen Bedürfnisse von vielen unterschiedlichen Kindern vorhanden ist und dieser auch aktuell angepasst werden kann. Die halboffene Arbeit beeinflusst die Gestaltung der Räume. So werden im Elementarbereich und auch im Krippenbereich alle Räume von allen genutzt.

Für die jüngeren Krippenkinder und die 2,5-6-jährigen gibt es gesonderte Bereiche. Bewegungen sind jederzeit auf den Fluren, im Kinderrestaurant und auf der oberen Etage, in den Aktionsräumen, möglich.

Im Untergeschoss befinden sich sämtliche Gruppen- bzw. Funktionsräume, der teilweise offene Küchenbereich mit dem Kinderrestaurant und das Büro der Leiterin.

Das obere Geschoss beherbergt alle Aktionsräume. Dort gibt es einen geräumigen Bewegungsraum, der auch als Mehrzweckraum umgestaltet werden kann, ein Atelier, und einen Werkraum, sowie einen Therapieraum und einen Rückzugsbereich mit Kinderbibliothek, in der auch Musik- und Hörspiele genutzt werden können. Eine Dachterrasse, die ebenfalls als ruhiger Ort genutzt werden kann, schließt sich an.



### STECKBRIEF

**Bauherr:** Kita Moordamm e.V. Bad Oldesloe

**Bauweise:** Holzrahmenbau

**Nutzfläche:** 656 m<sup>2</sup>, 5 Gruppen für 80 Kinder

**Baukosten:** 1,08 Mio. €

**Bauzeit:** 4,5 Monate ohne Einbauten

**Architekt:** Architekturbüro Klinck BDA, Bad Oldesloe

**Tragwerksplaner:** Pape und Dingeldein, Schackendorf

**Holzbauarbeiten:** Hans Heinrich Hamdorf Zimmerei-Holzbau-Fassadenbau, Fahrenkrug

**Fotos:** pictorama



## Kita-HOLZ-Bauprojekte in Schleswig-Holstein

Kindertagesstätte „Einstein“, Kiel-Neumeimersdorf



### STECKBRIEF

**Bauherr:** pädiko e.V., Verein für pädagogische Initiativen und Kommunikation

**Bauweise:** Holzrahmenbau mit Zellulosedämmung, Kupferrohr-Wandheizung, Lehmputz, Fassade mit Haselnussgeflecht, Dachbegrünung

**Nutzfläche:** 500m<sup>2</sup>, 4 Gruppen für 35 Kinder

**Baukosten:** 960.000€ inkl. Außenanlagen und Ausstattung

**Bauzeit:** 8 Monate

**Architekt:** Björn C. Siemsen, Architekt, Kiel

**Tragwerksplaner:** Ing. Büro Dierk Hildebrandt, Schönkirchen

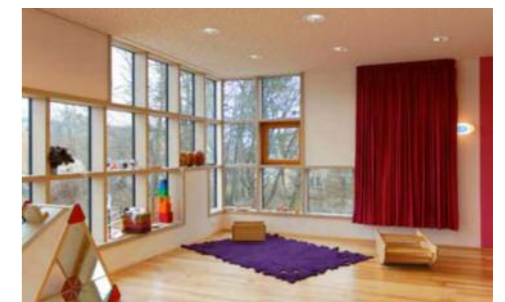
**Holzbauarbeiten:** Zimmerei Jörn Arp GmbH, Wattenbek

**Fotos:** Ali Kkandriche, Björn Siemsen

Die gesamte Konstruktion oberhalb der Sohlplatte ist als Holzrahmenbau ausgeführt. Alle Wände sind mit Zellulosedämmung ausgeblasen und innen mit Lehmputz verkleidet. So bleibt die Konstruktion offenporig. Für die festverglasten Gebäudeteile wurde eine hölzerne Pfosten-Riegelkonstruktion angewendet.

Die Dächer des Nordgebäudes und des zweigeschossigen Westflügels sind extensiv begrünt. Das restliche Dach des eingeschossigen Ost- und Mittelflügels ist als Dachgarten sowohl begrünt als auch mit Dachterrassendielen belegt. Die Grasdächer halten Regenwasser zurück und verbessern das Mikroklima.

Wandstrahlheizungen - in Schlangen verlegte und mit Lehm eingeputzte Wasserrohre - sorgen im Zusammenwirken mit den Wärmepumpen für eine gesunde, energieeffiziente Heizung und reduzieren die Staubentwicklung. Hinzu kommt ein Zentralstaubsauger zum Einsatz. Photovoltaik-Paneele, vor der Südfassade montiert, helfen, Energie zu sparen, und dienen gleichzeitig als Sonnenschutz.



## Kita-HOLZ-Bauprojekte in Schleswig-Holstein

Bilinguale Kinderkrippe „Hallo-Hello“, Dänischenhagen-Strande

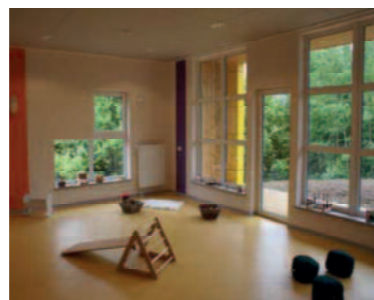
Für die Gemeinden Dänischenhagen und Strande entsteht eine Kindertageskrippe im Ortskern von Dänischenhagen. An dieser Stelle ist die Schulstraße in eine parkähnliche Umgebung eingebettet. Die unmittelbare Nachbarschaft wird durch die Dänische Schule, einen Kindergarten und die großzügigen Sportanlagen der Gemeinde bestimmt. Das eingeschossige Gebäude bietet auf insgesamt 300m<sup>2</sup> Betreuungsplätze für 20 Kinder unter drei Jahren.

Die gesamte Konstruktion oberhalb der Sohlplatte wird als Holzrahmenbau ausgeführt. Der Entwurf setzt sich aus zwei geometrischen Elementen zusammen: ein umschließender, flacher, farbig betonter und ein höherer, eingeschobener Baukörper. Der zentral platzierte, verbindende Gebäudeteil beinhaltet Eingang, Garderobe und Empfangsbereich, wird als Speiseraum für gemeinsame Mahlzeiten sowie multifunktional für verschiedene Aktivitäten genutzt.

Dessen Fassade besteht aus unbehandeltem Holz. Das Dach ist als Pultdach ausgeführt, es öffnet sich nach Süden und lässt das Sonnenlicht tief in die Räume scheinen.

Der umschließende Gebäudeteil wird durch seine farbige Fassade hervorgehoben. Im Nordflügel befinden sich die notwendigen Funktionsräume für das Personal: Büro, Lager, Küche... Von hier öffnet sich außerdem aus der Fläche ein Elternwartezimmer nach außen. Die Fassaden der Gruppenräume im Ost- und Südflügel lassen viel Tageslicht herein und stellen den Bezug zum Garten her. An jeden der beiden Gruppenräume gliedern sich sowohl ein Ruheraum, als auch ein Kinderbad mit WCs, Waschbeckenrinne, Dusche und separiertem Wickelbereich an.

Die Räume stehen durch Blickbeziehungen und Durchblicke miteinander in Kontakt. Regale mit verglasten Rückwänden dienen als Raumabschluss und differenzieren offenere und geschlossener Bereiche. Die Höhe der Brüstungen und Fenster ist auf die Körpergröße der jungen Nutzer abgestimmt.



Holzbauzentrum SH  
Hopfenstr. 2e  
24114 Kiel  
Tel. 0431-53 54 713  
Fax 0431-53 54 777  
www.hbz-sh.de  
info@hbz-sh.de



Gefördert durch die Europäische Union, Europäischer Fonds für regionale Entwicklung (EFRE), den Bund und das Land Schleswig-Holstein

Das Holzbauzentrum SH stellt vor:

## Kita-HOLZ-Bauprojekte in Schleswig-Holstein

Kindertagesstätte Westwind, Marne



Der Neubau der Kindertagesstätte vereint im wahrsten Sinne des Wortes alle Funktionen unter einem schützenden Dach. Das Gebäude gliedert sich analog zu den unterschiedlichen Nutzungen klar in 3 Zonen:

- Nach Norden: Eingangsbereich mit Foyer, Küche, Speiseräume, Personal- und Leitungsbüro, sowie alle Schlaf- und Nebenräume
- Mittig angeordneter Erschließungsflur
- Nach Süden: 3 Gruppenräume und ein Bewegungsraum an den verglasten Fassadenflächen

Ein weit ausladendes Dach und ein starrer Sonnenschutz aus gekanteten Lochblechen schützt die Räume im Sommer vor der steil einstrahlenden Sonne und ist Wetterschutz an Schlechtwettertagen.



Grundriss



### STECKBRIEF

**Bauherr:** Gemeinde Dänischenhagen und Strande

**Bauweise:** Holzrahmenbau

**Nutzfläche:** 300m<sup>2</sup>, 2 Gruppen für 20 Kinder

**Baukosten:** 680.000€ inkl. Außenanlagen und Ausstattung

**Bauzeit:** 6 Monate

**Architekt:** Björn C. Siemsen, Architekt BDA, Kiel

**Tragwerksplaner:** Ing. Büro Dierk Hildebrandt, Schönberg

**Holzbauarbeiten:** Holzbau Klaus Sell GmbH, Kiel-Ottendorf

**Fotos:** Björn C. Siemsen

### STECKBRIEF

**Bauherr:** Amt Marne-Nordsee in Marne

**Bauweise:** Holzrahmenbau mit Zellulose-dämmung, KfW 70 Standard

**Nutzfläche:** 540m<sup>2</sup>, 3 Gruppen für 45 Kinder

**Baukosten:** 900.000€

**Bauzeit:** 7 Monate

**Architekt:** STEINWENDER ARCHITEKTEN BDA, Heide

**Tragwerksplaner:** Merz Kley Partner, A-Dornbirn

**Holzbauarbeiten:** Hans Heinrich Hamdorf Zimmerei-Holzbau-Fassadenbau, Fahrenkrug

**Fotos:** Birgit Schewen, Helga Schulz